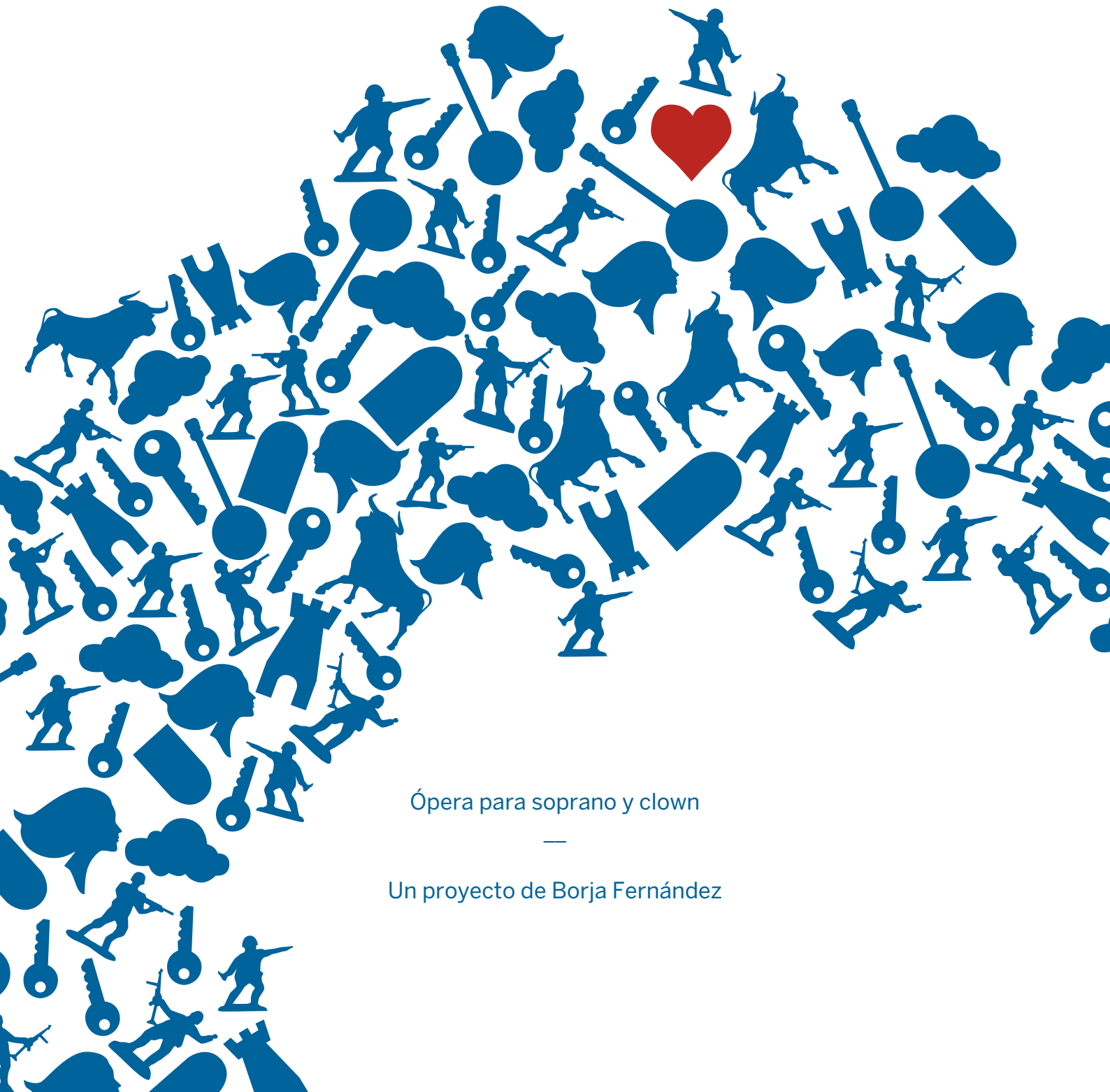


BARBAZUL

UN SABOTAJE AMOROSO



Ópera para soprano y clown

—

Un proyecto de Borja Fernández

ÍNDICE

INTRODUCCIÓN
EQUIPO ARTÍSTICO
PROYECTO BARBAZUL
¿POR QUÉ BARBA AZUL?
¿POR QUÉ EL PERSONAJE DE BARBA AZUL?
¿POR QUÉ LA OPERETA?
REFERENCIAS ARTÍSTICAS
PROCESO DE TRABAJO
BARBAZUL. ÓPERA PARA CLOWN Y SOPRANO
IMÁGENES DE LA OBRA
CONTACTO

INTRODUCCIÓN

En la época que estamos viviendo los que nacimos a finales de los 70 parece que no hay espacio para el romanticismo ni para jugar con metáforas sobre la condición humana, y menos todavía para llevar a escena una adaptación de un texto “nada moderno” en el que la historia transcurre delante de siete puertas de un castillo que se abren mostrando las fantasías y paranoias de un rico chiflado mientras su pobre mujer insiste en amarlo hasta que no puede más y huye a una alcoba esperando por sus hermanos, que finalmente lo matan. Pues sí, nosotros queremos romper una lanza a favor de lo romántico, los dobles sentidos, las metáforas y todo lo que nos aparta de esta realidad, también falsa, que nos quieren vender.

BARBAZUL, Bluebeard, Barbableue... es un clásico con mayúsculas, revisitado, reinterpretado y remontado incontables veces a través de los diferentes géneros artísticos. Obras maestras del cine (La octava esposa de Barbazul, de Ernst Lubisch), de la música (la opereta cómica de Offenbach, la ópera Barba Azul de Bartók,) y de las artes escénicas (Bluebeard de Pina Bausch), conviven con millones de versiones más o menos libres del horripilante cuento, basado en un todavía más oscuro e interesantísimo personaje histórico, Gilles de Rais.

Queremos ir más allá del operístico de Béla Bálazs, más allá de los cuentos de Perrault y de los hermanos Grimm, de la opereta de Offenbach y de las múltiples películas, historias, versiones y adaptaciones del cuento, rizando el rizo de los dobles sentidos, de lo inmaterial, lo intangible, y llevarlo a nuestro terreno, que no es otro que un espacio de creación contemporánea a través de un equipo artístico que destaca por su solidez en los muchos proyectos que llevamos haciendo y del feeling que los creadores de este espectáculo tenemos entre sí.

Actores, músicos, cantantes, bailarines, directores de escena y escenógrafos, premiados en múltiples ocasiones, y con giras y colaboraciones a nivel nacional e internacional a sus espaldas.

En definitiva, este proyecto es para nosotros un paso más en nuestro recorrido artístico en grupo: abordar un clásico intentando mantener nuestra individualidad y versatilidad.

EQUIPO ARTÍSTICO



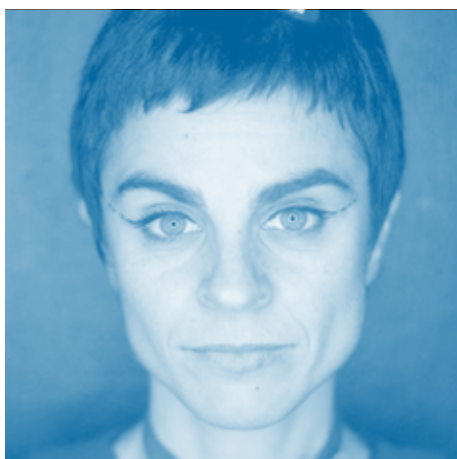
BORJA FERNÁNDEZ

Actor, músico, compositor y performer. Licenciado en historia del arte por la Universidad de Santiago de compostela (especialidad en arte contemporáneo)

Trabajó en proyectos escénicos de teatro físico, teatro clásico, teatro musical, ópera, danza, circo, música y multidisciplinares de diferentes productoras destacando: La fura dels Baus, Chévere, Pt Excéntricas, Matarile Teatro, Centro Dramático Galego, Teatro Nacional Sao Joao, Pistacatro y Voadora. Cofundador de las compañías Belmondo, Arrepentimientos de Padrón, Pistacatro y frontman del grupo de rock absurdo Es un Árbol.

Miembro de la orquesta de improvisación conducida Metamovida. Con sus espectáculos y en colaboración con otros artistas giró por España, Portugal, Cuba, Mozambique y República Checa, a través de festivales internacionales e intercambios socio culturales.

Actualmente está de gira con el grupo Chévere con el que acaba de hacer temporada en el Centro Dramático Nacional con la obra EUROZONE.



MÓNICA DE NUT

Cantante de ópera, jazz, y de canto de raíz gallego con experiencias sonoras de las vanguardas y de la interpretación teatral. Habilidad para la danza y la expresión corporal. Diplomada en pedagogía musical por la Universidad de Vigo y licenciada en la escuela superior de canto de Madrid.

Compagina la docencia con la composición y los escenarios. Participa en multitud de proyectos escénico-musicales, destacando la Ópera de los tres Reales, del Centro Dramático Galego, protagonizada por Luis Tosar.

Colabora con numerosos artistas como Mercedes Peón, y actualmente tiene 3 proyectos musicales en gira.

EQUIPO ARTÍSTICO



MARTA PAZOS

Directora, actriz y escenógrafa. Es licenciada en Bellas Artes por la universidad de Barcelona. Se forma en comedia y teatro danza.

Desde el 2000 dirige espectáculos en España y Portugal. Como actriz trabaja en el Teatro Nacional Sao Joao de Oporto, el Centro dramático Galego, Centro dramático de Aragón y en las Cías. Matarile, Chévere, rigo Limpo, Pistacatro, La Fura dels Baus y Belmondo. Rueda numerosos largometrajes, documentales, cortos y series de tv.

En 2011 y 2013 recibe el premio María Casares a la mejor dirección teatral por las obras Super 8 y Tokio 3 de Voadora, de la que es fundadora.



UXÍA P. VAELLO

Bailarina, coreógrafa y diseñadora de vestuario. Licenciada en danza en la Escuela Superior de Lisboa, y en Historia del Arte en la Universidad de Santiago.

Desde el 2007 desenvuelve sus proyectos de creación y colabora con otros artistas y compañías, como Voadora, A Artística o Bikinni.ducc. Sus piezas fueron presentadas en Escena Contemporánea de Madrid, el festival BCSXT Mercat de les flors, en Pé de Pedra o en la Box Nova CCB Lisboa.

En 2013 recibe el premio María Casares al mejor vestuario por Tokio 3 (Cía Voadora).



LAURA ITURRALDE

Finalizando los Estudios Superiores de Arte Dramático en la especialidad de Escenografía, actualmente compagina su actividad como diseñadora gráfica y fotógrafa con diversos proyectos teatrales como iluminadora y escenógrafa con las compañías Sarabela, Triatreros y Trus Teatro. Forma parte desde 2013 del grupo musical Trilitrate, del que se encarga de las videoproyecciones en directo.

Actualmente prepara el proyecto Bóreas, ganador de una ayuda Injuve para realizar puestas en escena de diversos grupos musicales.

PROYECTO BARBAZUL

Argumento de la ópera de Bartók, nuestro punto de partida para crear material escénico a través de las metáforas que aparecen en la obra.

Una sala oscura en el castillo de Barbazul. Acaba de llegar allí después de su quinto matrimonio con Judith, que inmediatamente comienza la exploración de su nuevo hogar. Ella está fascinada por el hecho de que la sala está dominada por siete puertas y le pregunta a su marido qué es lo que se esconde detrás de ellas. La reacción negativa de él solo tiene el efecto de estimular la curiosidad de ella, así que exige que se abra la primera puerta, y revela una cámara de torturas. La segunda es una armería, la tercera un tesoro y la cuarta un jardín.

El clímax llega cuando la quinta puerta revela los dominios de Barbazul fuera del castillo. Judith vio la sangre a través de todas las puertas, no solo en la sala de tortura y la armería, sino también en el jardín y las haciendas. A partir de ahora el escenario se oscurece de nuevo, y Barbazul renueva sus intentos en disuadirla para que siga abriendo puertas. La sexta puerta revela un lago de lágrimas, y Judith se da cuenta poco a poco de que las imágenes constantes de sangre indican que sus esposas anteriores fueron asesinadas. No obstante, la última puerta revela vivas a sus cuatro esposas anteriores y Judith pasa a unirse a ellas en cautiverio.

¿PORQUÉ BARBA AZUL?

El primer objetivo de este proyecto es reelaborar teatralmente un mito fundamental de la tradición como es Barbazul. Se trata de uno de esos cuentos de hadas que llegó de modo insólito al receptor infantil en medio de los aspectos truculentos que lo contextualizan.

La historia de Barba Azul está llena de elementos que forman parte del patrimonio folclórico de la civilización occidental como el marido ausente, el castillo suntuoso, o la hermana que incita a transgredir las prohibiciones impuestas.

Barbazul es el ogro por excelencia de los cuentos y leyendas infantiles.

Para la elaboración del protagonista de la obra partimos del clown, técnica que es la base de toda a carrera artística de Borja Fernández.

Los clowns se nutren de personajes arquetípicos de la sociedad para reirse de ellos, como hace Chaplin, un vagabundo vestido de burgués extravagante, o Leo Bassi, vestido de hombre de negocios con traje y corbata.

El personaje literario-artístico de Barbazul es un arquetipo clarísimo: un porte exterior incualificable que esconde el peor de los monstruos. Un personaje público con un gran poder, respetado por los gobernantes de su época y con licencia para matar.

Es a partir de este arquetipo, y la exploración de sus orígenes, que establecemos una sucesión de personajes inspiradores que, tomados indistintamente de la historia o la ficción tienen en común una o varias características:

- Un carácter violento
- Fama/situación social de poder
- Extravagancia
- Inclinationes sexuales retorcidas
- Instinto asesino
- Traumas infantiles

¿POR QUÉ EL PERSONAJE DE BARBA AZUL?

Para La construcción de nuestro Barbazul partimos de la historia real de Gilles de Rais (1404-1440), mariscal de Francia y seguidor de Juana de Arco. Persona de carne hueso, caracterizada por su barba negra, al que se le atribuye la muerte de cientos de víctimas, en su mayor parte niños campesinos, ante la permisividad de la justicia, debido a su gran poderío. No obstante, finalmente resulta ejecutado en Nantes el 26 de octubre de 1401.

BARBAZUL, personaje de cuento

Un rico aristócrata, temido por su aspecto fiero y conducta salvaje. Se casó en siete ocasiones, pero nadie sabía qué había sido de sus esposas desaparecidas. Las mujeres del lugar lo evitaban. Cuando Barba Azul visitó a uno de sus vecinos y le pidió en matrimonio a una de sus hijas ellas sintieron tal pavor que intentaron colocárselo a la menor de ellas. Finalmente, la convencieron para que se casase con él y tras la ceremonia la llevó a su castillo.

LANDRÚ, asesino en serie

Encarnación perfecta del mito de Barba Azul, Henri Désiré Landrú nació en París en 1869. Hijo de un modesto industrial y de una costurera, su infancia transcurrió entre sus estudios y la religión. Llamado "El Moderno Barba azul" fué uno de los asesinos más famosos de Francia. Utilizaba su encanto para ganarse el corazón de docenas de mujeres solitarias. Ellas querían casarse y él quería su dinero y sus vidas para garantizar su silencio

LANDRÚ, BARBAZUL, GILLES DE RAIS, KLAUS KINSKI, NUESTRO BARBAZUL

KLAUS KINSKI,

Polémico y portentoso actor del siglo XX, hoy por hoy siguen saliendo a la luz atisbos de su lado más oscuro. Sus memorias nos parecen un elemento clave de enlace entre el Barbazul de ficción y el hombre real, entre el pasado y el presente. Sus escritos acerca de la naturaleza, el trabajo y el amor son integrados en nuestro libreto y actúan como "punctum" dentro de la dramaturgia.



¿PORQUÉ LA OPERETA?

Ante la libertad que nos ofrece la creación escénica contemporánea a la hora de escoger un punto de partida y ante la cantidad de elementos-motor acerca de la obra clásica, decidimos escoger para establecer una estructura dramática un subgénero de la ópera: la opereta. Se trata de un tipo de ópera musical, animado y anormal, cuya característica fundamental es la de contar con una trama inverosímil y disparatada. Consta de diálogos hablados en los que se mezclan historietas y bailes. Se trata, por lo tanto, de un espectáculo escénico con sucesión y alternancia de partes musicales, habladas y cantadas.

Analizado desde el punto de vista actual, el cuento de Barbazul es bastante disparatado. Teniendo en cuenta el recorrido del equipo artístico, la comedia se presentaba como inevitable, e la opereta era nuestro contenedor ideal para una historia cruel y grotesca en clave de humor.

La música también es un elemento constante en la carrera de estos cuatro artistas y la ópera es un género que domina Mónica de Nut, una das voces más portentosas y sorprendentes del panorama musical gallego.

El libreto que escribió el poeta Béla Balázs para la ópera de Béla Bartók "El Castillo de Barba Azul", es uno de los puntos de partida para crear elementos dramáticos y musicales. Escogimos esta obra por su poesía, musicalidad y potencialidad para inspirar el proceso improvisativo de las escenas.



REFERENCIAS ARTÍSTICAS

Ante la gran cantidad de obras anteriores en torno al “mito” de Barba azul, no pudimos negarnos a beber de ellas , sin intentar reproducir, copiar o reinterpretar ninguna de ellas.

Simplemente intentamos construir nuestra propia visión de la historia sin obviarlas ni olvidarlas.

Literarias

- “El castillo de Barba Azul” B. BALÁSZ, 1918.
- “Barba Azul” AMELIE NOTHOMB, 2012
- “Barba Azul” CHARLES PERRAULT, 1697.
- “Barba Azul, de Perrault a Wenceslao Fernández Flórez” FERMÍN EZPELETA AGUILAR, 2012

Cinematográficas

- “Barba Azul” GEORGES MÉLIÉS, 1901
- “La octava Mujer de Barba Azul” ERNST LUBITSCH, 1938.
- “Monsieur Verdoux” CHARLES CHAPLIN, 1947

Escénicas

- “Barbazul” PINA BAUSH, 1977.
- “Ópera de Barba Azul” BÉLA BARTÓK, 1918



PROCESO DE TRABAJO

“Barbazul, ópera para clown y soprano” se sitúa a medio camino entre los sistemas clásicos de montaje de teatro y los sistemas habituales de la creación contemporánea. Se trata de un proceso de investigación e improvisación escénica en el que, partiendo de una serie de elementos literarios, musicales y escenográficos se construye un artefacto escénico en forma de espectáculo operístico-clownesco.

1. ANÁLISIS HERMENÉUTICA. En primer lugar parte está el análisis hermenéutico de la obra de la que partimos, la ópera de Bartók. El objetivo: crear nuestro propio monstruo desde el trabajo de mesa.

De ahí extraemos todos los objetos, escenas, imágenes, etc. que estarán en el espectáculo, así como dibujar una primera aproximación a los personajes y acciones dramáticas o juegos escénicos.

2. RESIDENCIA ARTÍSTICA: abordaje en bruto del análisis anterior. Propuestas de los actores, improvisaciones, juegos escénicos, etc.

3. PRIMERA DRAMATURGIA. Sobre el papel, elaboración de una propuesta dramática inicial sobre la cual apoyarse durante las fases 4, 5 y 6.

4. COMPOSICIÓN MUSICAL: dos semanas de residencia sonora, julio 2013. Objetivos: la elección de los temas del repertorio clásico y contemporáneo a usar, realización de versiones de estos temas, composición de nuevos temas ex-profeso, orquestación y ensayos con todo el material engendrado, creando una primera estructura sonora del espectáculo.

5. COMPOSICIÓN TEXTUAL: del material textual salido de las improvisaciones se creó un primer libreto- guía del espectáculo.

6. RESIDENCIA ARTÍSTICA: Residencia artística, donde partiendo del análisis inicial, se resuelve la búsqueda de las ideas finales sobre las escenas, personajes, músicas, y espacio escénico.

En esta fase se cierra la dramaturgia, el texto, y el resto de cuestiones estéticas y técnicas. Realización de los primeros pases técnicos.

7. RESIDENCIA TÉCNICA Y ESTRENO. 13 de diciembre de 2013. Teatro Ensalle, Vigo.

BARBAZUL. ÓPERA PARA CLOWN Y SOPRANO. EL ESPECTÁCULO.

Interpretada por un clown y una soprano. Entre los dos construyen una versión libre del mito de Barba Azul partiendo del libreto que escribió el poeta húngaro Bela Bálás para una ópera de Béla Bartók en el año 1918.

Si bien a nivel de dramaturgia partimos de una idea inicial, clásica y tradicional, a nivel estético se tomó como opción encontrar las líneas maestras en el propio estudio de trabajo. Fué a partir de las improvisaciones sobre las escenas y las propuestas de los propios actores que apareció el estilo que había presentado la obra finalmente.

La “no estética”, el feísmo casual producto de la acumulación de objetos inverosímiles, inútiles, a modo de basura, el horror vacui, la presentación de imágenes de fantasía realizadas con elementos del día a día, y la memoria del “homeless” dominarán la escena. Se intenta crear un espacio inhóspito, tal como vería Judith el castillo de Barbazul, un lugar “frío y oscuro” (como se repite una y otra vez en el libreto de la opereta).

La luz y el vestuario enfatizan estas ideas de frío y oscuridad, mediante el uso de claroscuros expresionistas en la iluminación, y ropa de abrigo voluminosa e incómoda. Toda la escenografía es creada con pequeños objetos, basura, algunos elementos de mobiliario e instrumentos musicales.

Se trata de buscar un elemento monumental como un castillo: se construye una maqueta del castillo a partir de pequeños objetos.

Existen 7 puertas la escala 1:20 con un mecanismo giratorio y combinado con diferentes objetos colocados encima de las mismas, proyectan un cuadro de sombras jugando al aumento de los tamaños. El objetivo es plasmar con este dispositivo móvil de sombras la complejidad del simbolismo del cuento de Barbazul, así como encontrar un climax dramático a través de un recurso habitual de la escenografía o el atrezzo, el movimiento de los objetos por sí solos, la pérdida de control de la escena por parte del actor para ser cedido al inanimado; que el muerto cobre vida, en una obra en la que la muerte es motor, nudo, desencadenante y desenlace.

El uso de la sombra como elemento central de la escenografía aporta también una lectura más profunda sobre los temas centrales de la historia; la dimensión cambiante y el carácter intangible de los objetos son una referencia clara sobre la dimensión de los hechos que están sucediendo. El principio de acumulación se aplica también a nivel sonoro.

Entre las arias y fragmentos de la ópera, así como de otras óperas (madrigal “Lamento Della Ninfa” de Claudio Monteverdi, 1638, y aria “El Leggiadri occhi belli”, anónimo renacentista) interpretados en directo, con la ayuda de un banjo y un órgano de aire aparecen fragmentos de otros sonidos, otras músicas, que descontextualizan la obra a nivel temporal.

IMÁGENES DE LA OBRA



IMÁGENES DE LA OBRA



IMÁGENES DE LA OBRA



EQUIPO

Intérpretes

Mónica de Nut e Borja Fernández

Dirección

Marta Pazos

Ayudante de dirección

Uxía P. Vaello

Diseño de iluminación

Laura Iturralde

Diseño de vestuario

Uxía P. Vaello

Sastra

Cloti Vaello

Traducción

Manolo Cortés

Coreografías

Uxia P. Vaello

CONTACTO

BORJA FERNÁNDEZ

www.borjasalcedo@gmail.com

www.borjafernandez.jimdo.com

tlf. 655.333.005

CON EL APOYO DE

miramemina
comunicación e intervención audiovisual

TEATRO  ENSALLE

AGADIC  Axencia Galega das
Industrias Culturais

 XUNTA
DE GALICIA